

SVĚTOVÝ DEN VODY 2021

V pondělí 22. března jsme opět oslavili Světový den vody. Tímto dnem si již od roku 1993 připomínáme, že je na světě více než miliarda lidí bez přístupu k pitné vodě, a že je voda jednou z nejdůležitějších surovin, která nám jako lidstvu byla svěřena.

Voda a její hodnota. Takové bylo téma letošního Světového dne vody. Jak moc cennou surovinou čistá pitná voda je, si lidstvo v posledním roce uvědomuje více než kdykoliv předtím. Voda je totiž důležitou podmínkou pro dodržování hygienických opatření, která jsou zásadní v boji s pandemií nemoci COVID-19.

(zdroj: <https://www.worldwaterday.org/>)



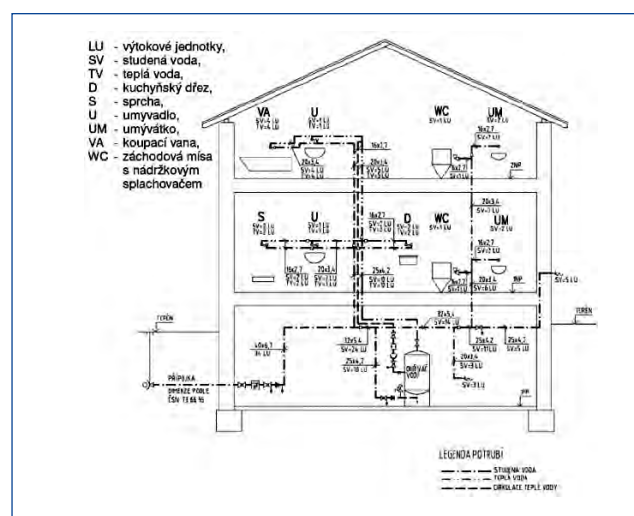
02

KVALITU DODÁVANÉ PITNÉ VODY OVLIŇUJE I VNITŘNÍ VODOVOD

Co je vnitřní vodovod? Je to potrubí určené pro rozvod pitné nebo teplé vody po domě, které navazuje na konec vodovodní přípojky nebo na jiný zdroj vody, a to včetně příslušenství a technických zařízení na ně připojených.

Na obrázku jedno z možných řešení vnitřní instalace dle normy ČSN.

Více se dočtete na straně 2



03

POZOR NA POŠKOZENÍ PLOMBY VODOMĚRU!

V poslední době se množí případy, kdy při úpravě vnitřní instalace odběratelem nebo prostřednictvím instalatérských firem, dojde k poškození plomby vodoměru.

Více se dočtete na straně 3

04

VYUŽITÍ DEŠŤOVÉ VODY V DOMÁCNOSTECH

Zvažujete využití dešťové vody v domácnosti? Zajímá vás, jak v tomto případě postupovat vůči provozovateli vodovodu a kanalizace?

Na straně 3 si přečtete, jak k problematice přistupuje Frýdlantská vodárenská společnost, a.s.

DESÁTERO SPRÁVNÉ PÉČE O VNITŘNÍ VODOVOD

1. Odpovědnost. Vodárenská společnost je odpovědná za kvalitu dodávané vody pouze kvodoměru. Za vnitřní vodovod, účel, jemuž slouží, za jeho stav a případné ovlivnění kvality vody na kohoutku je plně zodpovědný majitel domu nebo bytu.

2. Technické řešení. Návrh musí být zpracován odborně způsobilou osobou. Špatný návrh může vést k problémům s dostatkem a tlakem vody nebo naopak k plýtvání vodou, ke zbytečné stagnaci vody či k její kontaminaci, k nadměrnému hluku v budově, snížení životnosti potrubí nebo ke znemožnění potřebné údržby.

3. Volba materiálů. Vnitřní vodovod musí být proveden ze zdravotně nezávadných materiálů, které jsou kompatibilní s kvalitou distribuované vody. Nesprávné nebo nekvalitní potrubí může znehodnotit kvalitu vody na kohoutku po stránce pachové i zdravotní (kovy, organické látky, bakterie) – náprava takového stavu je pak mnohem dražší než počáteční koupě dražšího, ale kvalitního potrubí. Používejte pouze materiál, který je určen pro styk s pitnou vodou. Což vám dodavatel doloží v prohlášení o shodě.

4. Provedení. Montáž vnitřního vodovodu může při neodborném počínání a chyběch způsobit škody. Protože to však nejsou škody typu exploze jako uchybné instalace plynu, ale jen takové, které se projeví postupně a pomalu, lidé si je většinou příliš nepřipouštějí. Svěřte instalaci jen odborně způsobilé osobě. Je nutné osazovat ochranné prvky, pojistné a redukční ventily, filtry ap.

5. Propojení s jiným rozvodem. Vnitřní vodovod připojený na vodovod pro veřejnou potřebu se podle zákona nesmí přímo propojovat s potrubím zásobovaným z jiného zdroje (např. studny). Stejně tak se nesmí vzájemně propojovat oddílné vnitřní vodovody různých druhů vod. Každé připojené zařízení, které by mohlo vést ke znečištění vody ve vnitřním vodovodu, musí mít ochranu proti zpětnému průtoku.

6. Provoz. Jako jiná technická zařízení, i vnitřní vodovod vyžaduje pravidelnou vizuální kontrolu a určitou rutinní údržbu (ověřování funkčnosti armatur, výměna opotřebovaných částí, odpojení a přerušování provozu v případě delšího nepoužívání apod.).

7. Stagnace vody. Vnitřní vodovod musí být navrhován tak, aby bylo zabráněno stagnaci vody. Stagnující voda je srovnatelná s potravinou s prošlým datem spotřeby. Nemusí sice nutně prodělat negativní změny, ale tyto změny proběhnout mohou a nemusí být patrné pouhými smysly.

8. Staré materiály. Padesát a více let stará potrubí vnitřního vodovodu mohou korodovat a dodávat hnědě zakalenou vodu, nebo být zarostlá vodním kamenem a nepříjemně snižovat průtok vody. Pokud je ale vnitřní vodovod ještě předválečný a vyroben z olova, na kvalitě vody to svými smysly nepoznáte. Voda z takového vodovodu může být riziková pro malé děti a těhotné ženy. Bydlíte-li ve starém domě, který neprošel rekonstrukcí, ověřte si, nemáte-li v domě dosud rozvodu vody z olova.

9. Úprava vody. Zařízení na úpravu vody uvnitř budov nesmí způsobovat nadměrnou spotřebu nebo plýtvání vodou. Úprava vody nemá kompenzovat nesprávný návrh vnitřního vodovodu nebo nevhodnou volbu jeho materiálů. Volba nesprávné technologie úpravy může napáchat více škody než užítku

10. Legionely. Rozvody teplé vody, pokud je její teplota nižší než 55 °C, mohou být osídleny bakteriemi rodu legionela. Lidé s oslabeným imunitním systémem se mohou nakazit při vdechnutí aerosolu při sprchování a onemocnět vážným zápalem plic. Především tyto osoby by měly dbát na to, aby kvalita jejich teplé vody byla v tomto ohledu bezpečná.

(zdroj: <http://www.szu.cz/tema/zivotni-prostredi/vnitri-vodovod>)

FRÝDLANTSKÁ VODÁRENSKÁ SPOLEČNOST, a.s. HLEDÁ ZAMĚSTNANCE



Provozní montér vodovodů a kanalizací

Náplň práce:

- výstavba, oprava a údržba vodovodního a kanalizačního řadu a jejich příslušenství
- opravy a stavby vodovodních a kanalizačních přípojek
- řízení komunální techniky

Požadujeme:

- vyučen v oboru instalatér nebo dlouhodobá praxe v oboru
- řídičské oprávnění skupiny B, C výhodou

Nabízíme:

- 25 dní dovolené
- stravenkový paušál
- příspěvky na penzijní nebo životní pojištění
- jednosměnný provoz, po zaučení pohotovost

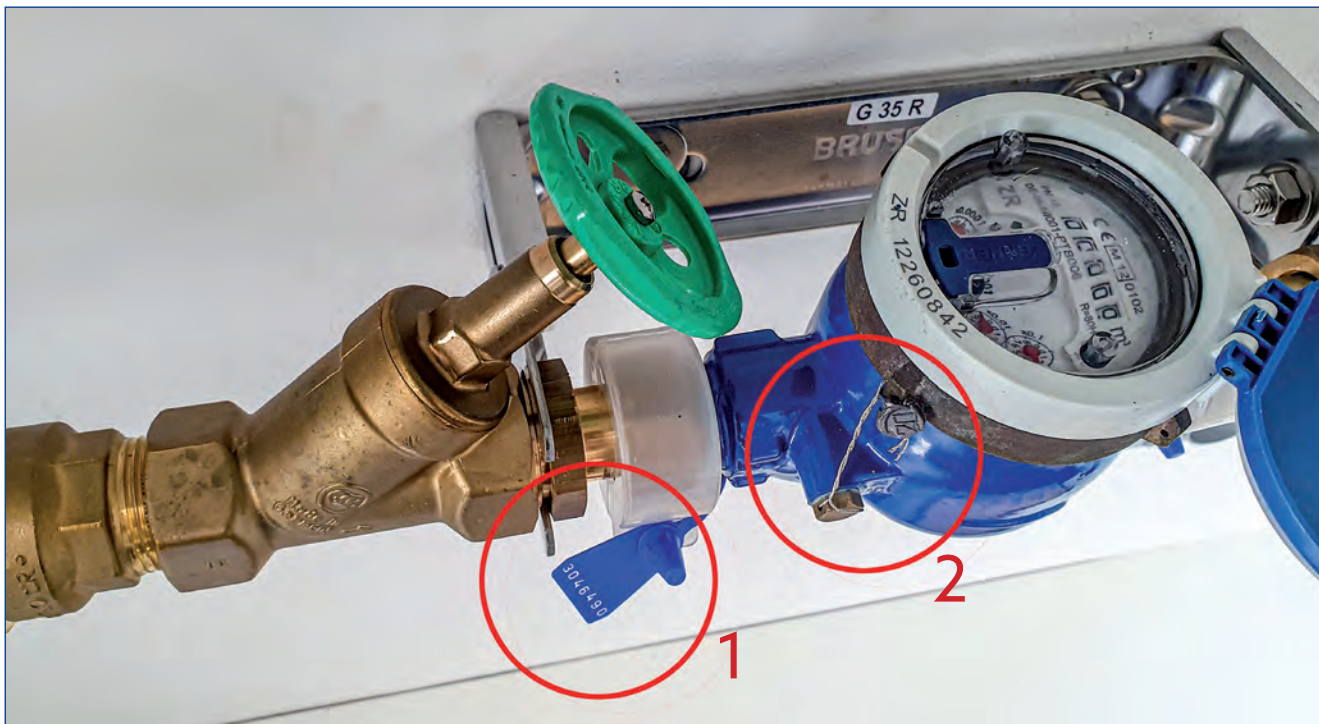


Kontaktní osoba: Mgr. Alena Soukupová, tel.: 482 312 122, soukupova@fvs.cz

03

POZOR NA POŠKOZENÍ PLOMBY VODOMĚRU!

V poslední době se množí případy, kdy při úpravě vnitřní instalace odběratelem nebo prostřednictvím instalatérských firem, dojde k poškození plomby vodoměru. Odběratel se poškozením plomby vodoměru vystavuje v souladu s uzavřenou smlouvou o dodávce vody a odvádění odpadních vod možnému finančnímu postihu až do výše 2 000 korun (právnícké osoby až 10 000 korun).



U porušení plomby č. 2 řeší postih ČMÚ, výše sankce může dosáhnout až 1 mil. Kč

Plomby jsou na vodoměry instalovány v souladu s § 17 odst. 2) č. 274/2001 Sb., zákona o vodovodech a kanalizacích pro veřejnou potřebu, ve znění pozdějších předpisů, kde se píše že: „Jakýkoliv zásah do vodoměru bez souhlasu provozovatele je nepřipustný, a aby mu zamezil, má provozovatel právo jednotlivé části vodoměru zajistit proti neoprávněné manipulaci.“ Toto zajištění se děje právě pomocí plomb umístěných před, případně i a za vodoměrem. Pakliže tedy plombu vy, nebo vámi objednaná instalatérská firma,

omylem poškodíte, ihned tuto skutečnost nahláste. Vyhnete se tím již zmíněné pokutě. Porušení plomby vodoměru můžete hlásit buď telefonicky v pracovní době na zákaznickou linku FVS 482 312 122, mimo pracovní dobu na linku pohotovosti 721 852 404 a současně mailem na fvs@fvs.cz, případně osobně na zákaznické přepážce v sídle společnosti. Následně bude vyslán náš pracovník, který provede přeplombování vodoměru. Tato služba je zpoplatněna částkou 500 korun vč. DPH.

04

VYUŽITÍ DEŠŤOVÉ VODY V DOMÁCNOSTECH

Využívání srážkových vod pro činnosti, které nekladou vysoké nároky na kvalitu použité vody, je jistě zajímavým způsobem, jak šetřit s pitnou vodou, jejíž zdroje jsou omezené. Většina lidí již dnes běžně využívá dešťovou vodu na závlahu zahrady, je však možné ji využít i v domácnosti např. na splachování toalet.

Takové využití v domácnosti však již vyžaduje splnění několika základních podmínek.

V případě, že chcete srážkovou vodu jímat a následně ji rozvádět po domě např. k nádržkám toalet, je nejdříve nutné zpracovat projekt zamýšlených rozvodů užitkové vody, z kterého bude zřejmé, že v žádném případě nemůže dojít k propojení těchto rozvodů s rozvodem pitné vody v nemovitosti, a to ani prostřednictvím napojených spotřebičů či zařízení. Tento

projekt je nutné předložit ke schválení mimo jiné i provozovateli veřejného vodovodu. Jelikož se dešťová voda využítá v domácnosti stává vodou odpadní, je potřeba, v případě, že jste napojeni na veřejnou kanalizaci, počítat se zpoplatněním takto vzniklé odpadní vody. Množství vypouštěných odpadních vod je však nutno měřit stanoveným měřidlem – vodoměrem, jehož umístění bude naší společností odsouhlaseno. Osazení takového vodoměru si každý odběratel hrađí sám.

05 KŘÍŽOVKA

Správné řešení tajenky ze zimního čísla: „Nejlepší víno je nejstarší, nejlepší voda je nejčerstvější.“ Celkem nám dorazilo 13 odpovědí, z toho bylo 11 tajenek správných. Z těchto 11 správných luštitelů byli vylosováni tři výherci: Šerhaková Lenka, Hejnice, Jahoda Vladimír, Bílý Potok, Hurytová Marcela, Nové Město pod Smrkem. Všem výhercům gratulujeme.

DELIVERY, YI, ARNO	PŘIJÍT NA TO	ANGLICKÝ DODÁNÍ	ANGL. JIST	CITOSLOVCE CHRČENÍ	OKOUSANÁ	DÍVČÍ JméNO	ZKR. ATLETICKÉHO KLUBU	ŘADOVÁ ČÍSLOVKA	TLACH	CHEM. ZN. RADIA	OSAMOCENO	DCERA KRÁLE	ZKR. LÉKÁRSKÉ OBOROVÉ ORGANIZACE	ADAMOVA ŽENA	JIHOUT	
VDECHNUTÍ				JméNO PROZAÍKA PAVLA			ZKRATKA REZERVACE				POPLETL					
ANGL. ROK				VZDECH			DOMÁCKY ELISKA				VELKÁ 100 M2					
				SLOVENSKÝ SOUHLAS			ANGL. ČLEK URČITÝ				VTIP					
MEZINÁRODNÍ KÓD MALTY				DOMÁCKY ALENA TO LONO (ZŘÍDKA)			ZNAČKA AUDIOKAZET SYMETRÁLY			REZAT						
									BOD V JIDU	MODLA						
OZNÁČENÍ LETADL IIRÁKU			OSOBNÍ ZAJÍMENO SPZ OPAVY			JEDNOTKA EL. ODPORU DRUH PAPOUSKÁ			HRDINA ROUSSOFFOVA POJEMNÁ O VÝCHOVĚ			ITAL. ŘEKA	ANGLICKÝ BUČET	TIŠÍCÍ CITOSLOVCE		
Tajenka 1												TÁBOR				
SLIČNÉ				PLOŠNÉ MÍRY			JméNO KOMENSKÉHO VONNÁ BYLINA					ČÁST PODSVĚTÍ (ŘECK. MYTH.) VEDOUcí STÍNADEL				
				SÍDLA SLUCHU												
IRSKÁ OSVoboZENĚCKÁ ARMÁDA				BOSENSKÁ ŘEKA ZABÍ CITOSLOVCE			ŘÍMSKÝCH 1149 OČISTA VODOU				DRŽENÍ TĚLA SPANĚL. ŘEKA					
OSOBNÍ ZAJÍMENO			CITOSL. PLAŠENÍ PŤÁKŮ KÓD DÁNSKA			NÁŠ SBORNÍK ŽHNOUT				OPAK STEREA STYK LIDSKÉHO TĚLA			BÁJNÝ LETEC	LISTNATÝ STROM		
CEK	ŘÍMSKÝ SOB DAREBÁK					NAJEDENÉ PÍPÁT			PAHOREK NAVATÝ VĚTREM POUTAT							
ZEMINA (ZAST.)				OTEK NEPOTŘEBNÁ VEC			JEDNOTKA EL. NAPĚTÍ VYTVAŘET ROJ					FR. ŘEKA SPLYNUTÍ TOKU				
STŘELNÁ ZBRANĚ				RUSALCÍ LARVA ŽÁBY			LHŮTA (ZAST.) ČÁST DNE					PŘISAHA VLASTNÍ PRVNÍ ŽENĚ				
NÁZEV HLÁSKY			JOSEF (DOMÁCKY) HONEC OSLŮ				AUTA ČLEK SKALUTSKÉ ORGANIZACE				CVIČNÁ SKLADBA OPUCHLINA					
Tajenka 2																KÓD KEELINGOVÝCH OSTROVŮ
ITAL. AUTOMOBILKA	SOKOLSKÁ TĚLOVĚJVNÁ AKCE ITAL. SÍDLA					VYUČOVAT UMELECKÝ STYL				CITOSLOVCE HOJIN NĚMECKÉ SÍDLA			KÓD SVATE LUCE ZKR. JEDNOTKY ČASU			
NEPOCTIVOST						MÍT SNY SVAZKY SLÁMY			CENNÝ PAPIR TMA ČÁSTEČNÁ			HOJNĚ SMĚR				
FRANCOUZSKÁ ŘEKA				ČESKÝ ARCHITEKT SKALISKA NAD MOREM			OVŠEM ČISTIT VODOU					LETÁK ODLÍT Z HRNCE (HOV.)				
AUTOMATICKÝ SYSTÉM ŘÍZENÍ (ZKR.)				ČÁST MUŽSTVA VE SPORŤU SLOHY			SMŮLA (LIDOVĚ) TROCHA				SRNEC ZMAŘENÍ (MN. Č.)			ZN. LITHIA	ZN. ASTATU	
UKAZOVACÍ ZAJÍMENO				ČÁST NITE MEZI DVĚMA VPICHY DRÁHNÍM ODDĚLIT			CITOSLOVCE PRUDKÉHO POHYBU SUSENKA			SPATNĚ ODBORNÍK			POPEVEK ŠKAREDÝ ČLOVEK			
JméNO HERECKY HYBNEROVĚ	SVAZEK ROŠTÍ SEKAT					HLAS VRÁNY CAPÁNÍ			UBRAT USÁTÍ							
Tajenka 3														NÁPOR	SNĚŽNÝ MUŽ	
SOUČÁSTI AROMATICKÝCH OLEJŮ					ZOBRAZENÍ NAHĚ POSTAVY MACHAROVO DÍLO			NOTOVÝ ZÁPIS ZADNÍ ČÁST KRKU					ČÁST ŮST TĚLOVICVNÝ PRVEK			
DOUPATA				ŘÍMSKÁ BOHYNĚ ÚRODY ZKR. DECIBELU			RUSALKY ČÁSTICE					MLADĚ DOMÁČHO DOBYTĚ INICIALY KNITOVĚ				
INDONĚS. OSTROV				SPDEK NÁDOBY			TU MÁTE				KLESAT					
PLATIDLO THAJSKA				PLATIDLO USA			SPANĚL. ÚZEMÍ VE SPANĚLSKÉ SAHARE				OLIVOVĚ ZELENÁ BARVA					

Termín pro doručení správných odpovědí je do 15. června 2021. Vyluštěnou tajenku zasílejte e-mailem na soutez@fvs.cz a nezapomeňte připojit své jméno a adresu, jinak budete z losování o ceny vyloučeni. Tři vylosování ze správných odpovědí získají drobnou věcnou odměnu.

Čtvrtletník Frýdlantské vodárenské společnosti, a.s. – jaro 2021

Vydává: Frýdlantská vodárenská společnost, a.s., Zahradní 768, Frýdlant, PSČ 464 01 | Kontaktní místo: Provozní a zákaznické centrum, Zahradní 768, 464 01 Frýdlant | Telefon: +420 482 312 122 | Havarijní služba tel.: +420 721 852 404 | Redakční rada: Ing. Dan Ramzer, Ing. Petr Olyšar, Bc. Tomáš Hasil | Redakce: Bc. Helena Syrovátková | Foto: archiv FVS | Grafické zpracování: Jan Škvára, KALENDÁŘ LIBERECKA spol. sr.o. Registrační číslo: MK ČR E 22058. Nepronějné. Vaše připomínky a postřehy zasílejte na olysar@fvs.cz.